

CULTURA & OCIO

La pequeña y la gran historia de los antiguos cafés de Zaragoza, recogidas en un libro

● Mónica Vázquez analiza la edad de oro de estos establecimientos, que iniciaron su declive tras la Guerra Civil

ZARAGOZA. Los antiguos cafés de Zaragoza, establecimientos en cuyo recuerdo se tejen por igual los mitos y los datos sorprendentes, tienen por fin su libro de referencia. Lo acaba de publicar la historiadora del arte Mónica Vázquez Astorga (especialista entre otras cosas en la obra del arquitecto zaragozano José Borobio Ojeda) gracias a la Institución Fernando el Católico. 'Cafés de Zaragoza. Su biografía, 1797-1937' ha sido posible tras años de investigación en archivos de dentro y fuera de Aragón. En sus páginas afloran innumerables datos que harán las delicias del aficionado a la historia de la ciudad. Como que el Gambrinus fue quien popularizó la soda inglesa en la capital aragonesa, o que en el Ambos Mundos podían llegar a tomarse un refrigerio simultáneamente... 1.800 personas. O que el café american-bar Goya tenía un salón que imitaba un vagón de tren; o que el arquitecto José Borobio fue quien diseñó los murales art-decó que embellecían el Salduba.

«A finales del siglo XVIII ya existían tres cafés en Zaragoza, el del Carmen, el de Gimeno y el de la Reunión –relata Mónica Vázquez–. Eran establecimientos que venían a sustituir a los mentideros y botillerías, y a los que hay que imaginárselos pequeños y de atmósfera pesada. Se ubicaban en el Coso, cerca de la Casa de Comedias».

Establecimientos míticos

En 1867 ya existían 21 cafés en Zaragoza, pero fue en las tres últimas décadas del siglo XIX cuando ésta se convirtió en 'la ciudad de los cafés', cuando abrieron sus puertas establecimientos míticos (el Ambos Mundos en 1881, el Gambrinus en 1889...) que hoy despiertan nuestra nostalgia.

«Se querían imitar los modelos parisinos, vieneses o suizos –apunta la historiadora–. Muchos, como el famoso Ambos Mundos, que tenía 208 mesas de mármol, eran cafés-pecera, rodeados de ventanales, decorados por los principales artistas de la época. Algunos tenían incluso jardines donde dar conciertos, y se afanaban por incorporar los últimos adelantos».

En la ciudad había cafés de todo tipo, algunos de carácter popular, otros más selectivos. Eran, eso sí, predominantemente 'mas-

culinos'. Las mujeres solo accedían a ellos en los conciertos o en fechas concretas, como el 'Día de la moda' que estableció el Gambrinus para que las esposas pudieran acceder junto a sus maridos. Tras estos dos colosales llegaron otros, como el Oriental, el Moderno o La Perla, Royalty... Todos ellos antes de la primera guerra mundial. Algunos abrieron aún después: Goya, Salduba, Alaska, Abdón... Pero respondían ya a otro concepto.

«La primera guerra mundial tuvo repercusiones en los cafés europeos, españoles y zaragozanos –asegura Mónica Vázquez–. Cambiaron los gustos sobre los lugares de esparcimiento, llegaron el foxtrot y el jazz, los primeros 'dancings'... Abrieron los primeros bares y la gente ya no buscaba tanto un lugar de tertulia; quería otras cosas. Abrieron también las primeras cafeterías, donde se consumía café, sí, pero que estaban concebidas más como espacios de tránsito que para la conversación».

La presión urbanística hizo el resto. Porque la mayoría ocupaba espacios emblemáticos de la ciudad. «La idea del café histórico es muy difícil de recuperar hoy –concluye la historiadora–. La Guerra Civil española fue un punto de inflexión, y la decadencia empezó a adueñarse de muchos de estos espacios en la década de los años 50. Les resultó muy difícil adaptarse a los nuevos tiempos. Hoy nos queda el Levante en Zaragoza. En Madrid, apenas queda el Gijón».

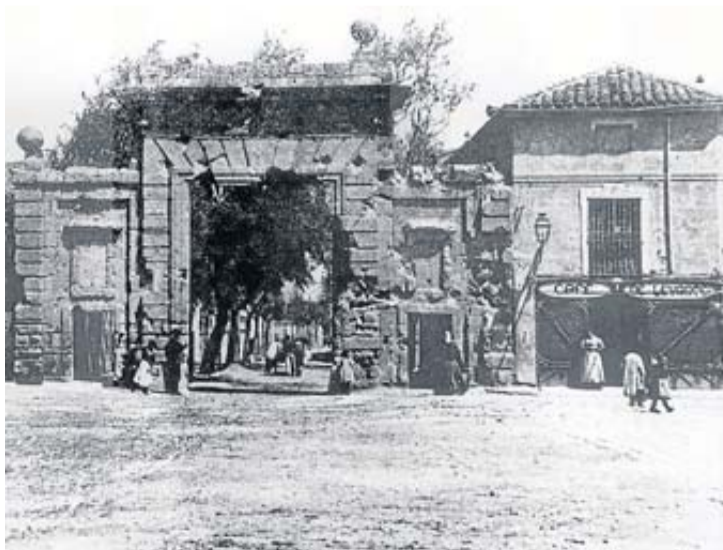
MARIANO GARCÍA



Exterior de la terraza del café Gambrinus, en la década de los años 20 del siglo pasado. ARCHIVO HERALDO



Interior del Ambos Mundos, que fue el café más grande de toda Europa. ARCHIVO HERALDO



El Levante, único que aún existe, en su emplazamiento primitivo.



El Salduba contaba en su interior con interesantes murales artísticos.